



Instytucja Samorządu
Województwa Lubelskiego



**Wojewódzkie Biuro Geodezji
i Urządzania Terenów Rolnych
w Lublinie**

**ul. Bursaki 17, 20-150 Lublin
tel. 81 532 83 52, fax 81 532 53 26**



www.wbglubelskie.pl
sekretariat@wbglubelskie.pl





www.wbglubelskie.pl

Scalanie gruntów wraz z zagospodarowaniem poscaleniowym szansą na rozwój wsi

Wojewódzkie Biuro Geodezji
i Urządzania Terenów Rolnych
w Lublinie

ul. Bursaki 17, 20-150 Lublin
tel. 81 532 83 52, fax 81 532 53 26



Institucja Samorządu
Województwa Lubelskiego



Institucja Samorządu
Województwa Lubelskiego



Plany urządzeniowo-rolne drogą do zrównoważonego rozwoju obszarów wiejskich

Wojewódzkie Biuro Geodezji
i Urządzania Terenów Rolnych
w Lublinie

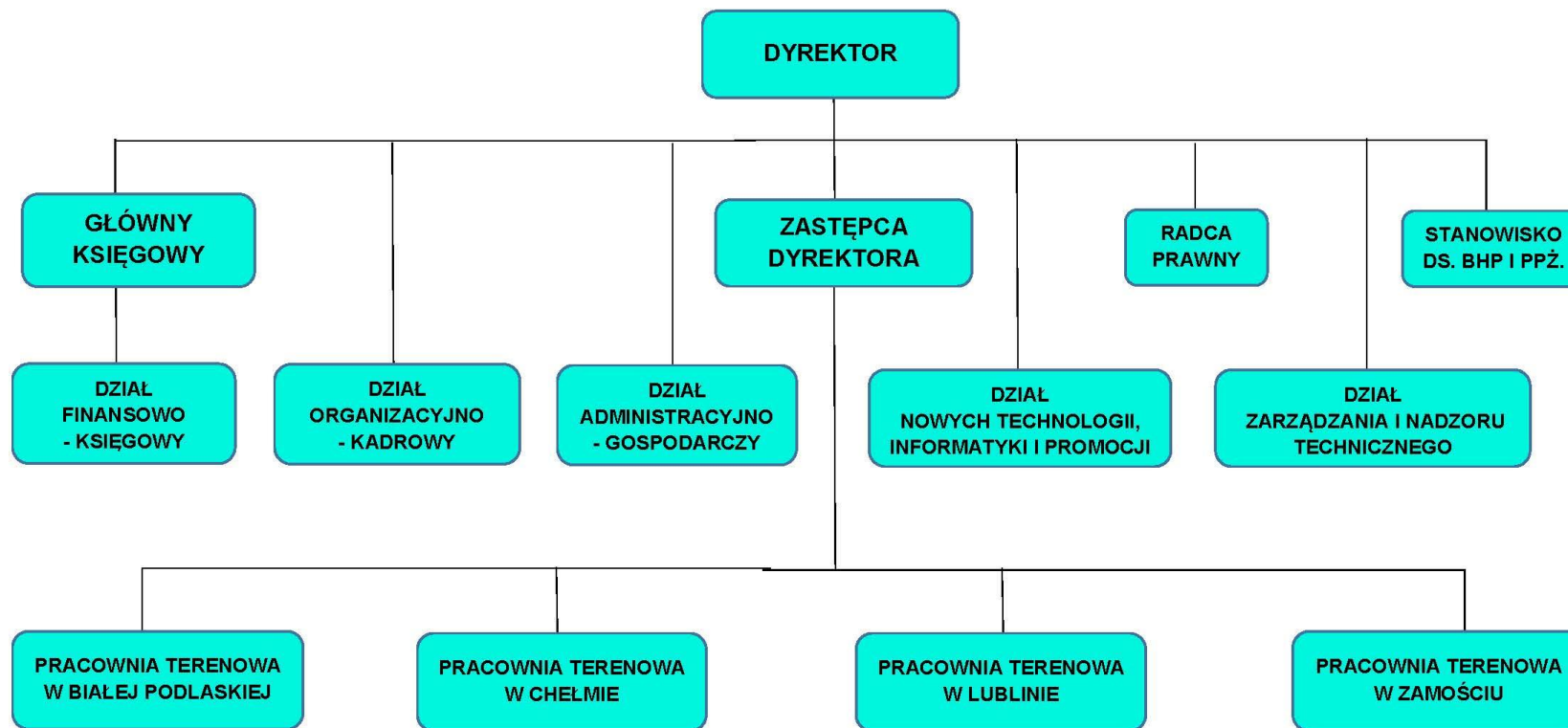
ul. Bursaki 17, 20-150 Lublin
tel. 81 532 83 52, fax 81 532 53 26



www.wbglubelskie.pl
sekretariat@wbglubelskie.pl



SCHEMAT ORGANIZACYJNY WOJEWÓDZKIEGO BIURA GEODEZJI
I URZĄDZANIA TERENÓW ROLNYCH W LUBLINIE



Zadania Wojewódzkiego Biura Geodezji i Urządzania Terenów Rolnych w Lublinie

1. WBGiUTR wykonuje i koordynuje **prace scaleniowo-wymienne** na podstawie ustawy o scalaniu i wymianie gruntów, są to prace i czynności niezbędne do wszczęcia postępowania scaleniowego, prowadzenia postępowania scaleniowego i ujawnienia w księgach wieczystych decyzji o zatwierdzeniu projektu scalenia.
2. WBGiUTR wykonuje **prace związane z przygotowaniem dokumentacji geodezyjno-kartograficznej i geodezyjno-prawnej** niezbędnej do:
 - 1) przekazania Województwu mienia Skarbu Państwa służącego realizacji zadań Samorządu Województwa, w tym nieruchomości drogowych;
 - 2) **realizacji inwestycji drogowych dróg wojewódzkich**, inwestycji melioracji wodnych i urzędzeń melioracji wodnych,
 - 3) ustalenia linii brzegów wód granicznych oraz wód śródlądowych,
 - 4) wyznaczenia granicy polno-leśnej.
3. WBGiUTR wykonuje **prace geodezyjne, kartograficzne, geodezyjno-prawne i projektowe z terenu województwa, służące do realizacji zadań Samorządu Województwa**, dotyczące w szczególności:
 - 1) **podziałów nieruchomości i ustalania granic nieruchomości stanowiących mienie Województwa wraz z dokumentacją do ujawnienia zmian w księgach wieczystych**, w tym nieruchomości drogowych lub nabywanych pod drogi oraz nieruchomości stanowiących własność Skarbu Państwa,
 - 2) **opracowań w zakresie obszarów chronionych, obwodów łowieckich, map glebowo-rolniczych i szacowania szkód łowieckich.**
 - 3) analizy zmian w strukturze agrarnej oraz monitorowania zmian w sposobie użytkowania gruntów i ich bonitacji.
4. WBGiUTR wykonuje certyfikacje, badania, analizy i diagnostykę gleb w ramach Mobilnego Centrum Badania i Analizy Gleb oraz opinie o pochodzeniu gleb a także gleboznawczą klasyfikację gruntów przy wykonywaniu prac geodezyjno-urzędzeniowych w związku z przekształceniem powierzchniowej struktury nieruchomości gruntowych i przy wykonaniu melioracji wodnych oraz dla jednostek samorządu terytorialnego w porozumieniu z Samorządem Województwa lub na zlecenie Samorządu Województwa.
5. WBGiUTR wykonuje **opracowania planów urządzeniowo-rolnych gmin oraz projektów urządzeniowo-rolnych wsi i gospodarstw rolnych** z uwzględnieniem wymogów ochrony i kształtowania środowiska przyrodniczego, ochrony gruntów rolnych oraz retencji wodnej, **na potrzeby modernizacji terenów rolnych i scaleń gruntów.**

Zadania Wojewódzkiego Biura Geodezji i Urządzania Terenów Rolnych w Lublinie

6. WBGiUTR wykonuje opracowania kartograficzne i projektowe z wykorzystaniem nowych technologii, na podstawie danych przestrzennych pozyskanych ze skaningu laserowego, obserwacji satelitarnych oraz zdjęć i filmów, na zlecenie Samorządu Województwa oraz dla jednostek samorządu terytorialnego i administracji rządowej w porozumieniu z Samorządem Województwa, dotyczące w szczególności:
 - 1) opracowania fotogrametrycznego w zakresie numerycznego modelu pokrycia terenu w celu: przedstawienia rzeźby terenu; obliczenia mas ziemnych; rekultywacji gruntów; opracowania termowizyjnego obiektów pod kątem strat ciepła lub sporządzenia oceny oddziaływania na środowisko;
 - 2) opracowania fotogrametrycznego w zakresie ortofotomapy, ortomozaiki lub modelu 3D terenu pod kątem zobrazowania szczegółów terenowych oraz przestrzeni i obiektów w celu: monitorowania postępu prac budowlanych; oceny przebiegu naturalnych procesów przyrodniczych; wykonania pomiarów trudno dostępnych obiektów – wysypiska śmieci; monitorowania szkód spowodowanych aktywnością zwierząt; określenia zasięgu zjawisk o charakterze klęskowym i antropogenicznych zmian środowiska lub sporządzenia oceny oddziaływania na środowisko;
 - 3) opracowania 3D chmury punktów z mobilnego skaningu laserowego w celu: rejestracji zasobów pasa drogowego i dróg dla rowerów; pozyskania informacji o stanie nawierzchni obiektu drogowego; tworzenia przekrojów i profili terenu;
 - 4) opracowania 3D chmury punktów z naziemnego skaningu laserowego w celu: dokumentacji obiektów budowlanych, obiektów historycznych i zabytków; opracowania wysokorozdzielczych modeli 3D obiektów; opracowania 2D rzutów poprzecznych i podłużnych obiektów; planowania prac konserwatorskich; cyfrowej digitalizacji zabytków oraz ich ochrony, promocji i prezentacji.
7. WBGiUTR wykonuje prace geodezyjne, kartograficzne, geodezyjno-urzędniowo-rolne i projektowe, wynikające z zawartych porozumień Samorządu Województwa z administracją rządową i jednostkami samorządu terytorialnego.
8. WBGiUTR wykonuje inne zadania zlecone odrębnymi decyzjami Zarządu Województwa Lubelskiego.
9. WBGiUTR może wykonywać zadania wymienione w ust. 1-8 z udziałem podwykonawców, posiadających stosowne uprawnienia zawodowe.

Scalenia gruntów wraz z zagospodarowaniem poscaleniowym - są głównym i strategicznym zadaniem WBGiUTR w Lublinie

Prace scaleniowe są to prace i czynności niezbędne do:

- a) wszczęcia postępowania scaleniowego;
- b) prowadzenia postępowania scaleniowego;
- c) ujawnienia w księgach wieczystych decyzji o zatwierdzeniu projektu scalenia.

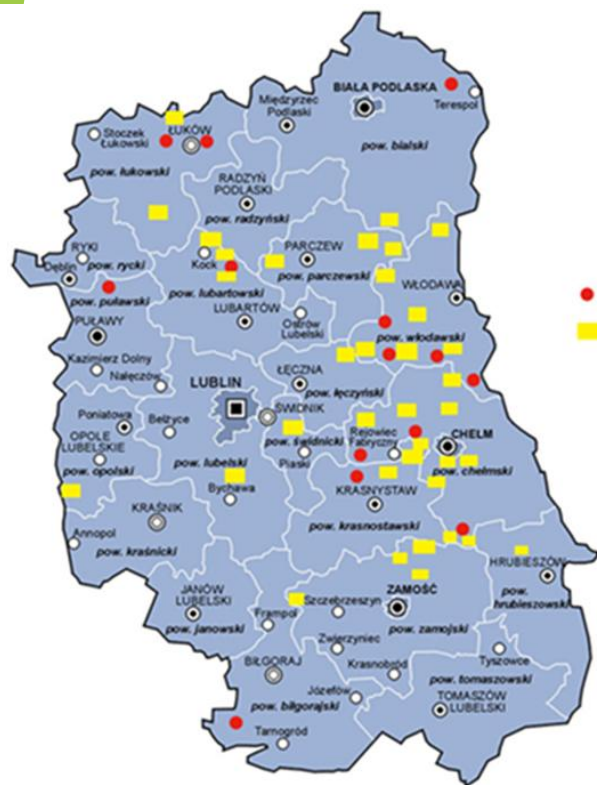
Celem scalenia gruntów jest tworzenie korzystniejszych warunków gospodarowania w rolnictwie i leśnictwie poprzez poprawę struktury obszarowej gospodarstw rolnych, lasów i gruntów leśnych, racjonalne ukształtowanie rozłogów gruntów, dostosowanie granic nieruchomości do systemu urządzeń melioracji wodnych, dróg oraz rzeźby terenu.

Natomiast **przez zagospodarowanie poscaleniowe rozumie się** określone w decyzji o zatwierdzeniu projektu scalenia gruntów prace umożliwiające objęcie w posiadanie przez uczestników scalenia wydzielonych im w ramach postępowania scaleniowego gruntów, polegające na:

- a) budowie lub przebudowie dróg dojazdowych do gruntów rolnych i leśnych oraz dojazdów do zabudowań poszczególnych uczestników scalenia,
- b) korekcie przebiegu oraz poprawie parametrów technicznych urządzeń melioracji wodnych lub innych urządzeń wodnych,
- c) likwidacji zbędnych miedz i dróg oraz wykonywaniu zabiegów rekultywacyjnych umożliwiających uprawę mechaniczną gruntów,
- d) budowie lub przebudowie urządzeń wodnych mających na celu zwiększenie retencji wód;

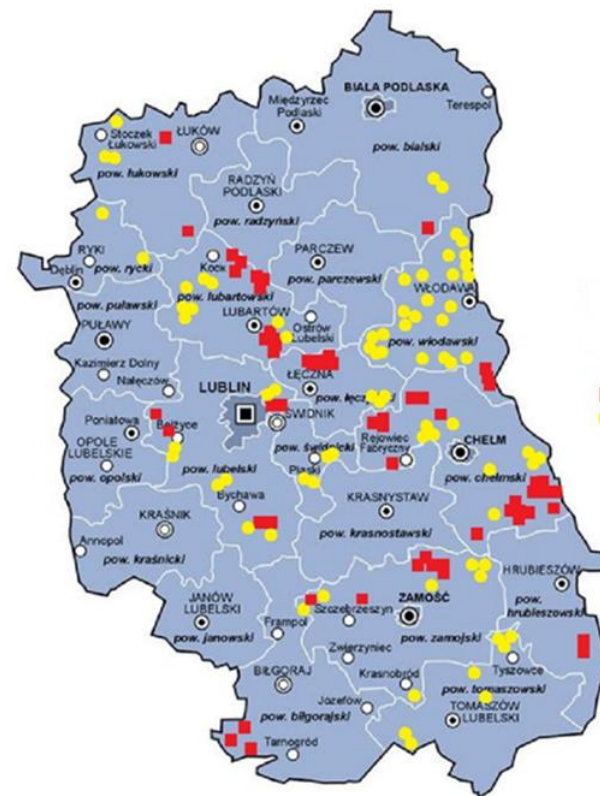
Scalenia gruntów wraz z zagospodarowaniem poscaleniowym

- prace zrealizowane w województwie lubelskim przez WBGiUTR w Lublinie w latach 2004 - 2013 oraz w latach 2014 - 2022



„Geografia” realizowanych przez
Wojewódzkie Biuro Geodezji w Lublinie
projektów scaleńiowych w ramach
SPO, lata 2004-2006, oraz
PROW, lata 2007-2013

- SPO, lata 2004-2006 15 obrębów(wsi) – 7500 ha
- PROW, lata 2007-2013 65 obrębów(wsi) – 28 000 ha



„Geografia” obiektów scaleńiowych
w ramach PROW, lata 2014 – 2022.

- Program prac
- Lista rezerwowa

Scalenia gruntów wraz z zagospodarowaniem poscaleniowym

Prace scaleniowo-wymienne na podstawie ustawy o scalaniu i wymianie gruntów, na terenie
Województwa Lubelskiego, wykonuje i koordynuje
Wojewódzkie Biuro Geodezji i Urządzania Terenów Rolnych w Lublinie

WBGiUTR w Lublinie w latach 2004 - 2022 w kolejnych okresach programowania
w województwie lubelskim zrealizowało następującą ilość scaleń gruntów:

w ramach SPO 2004 – 2006 (n+2)	14 obiektów scaleniowych	o łącznej powierzchni	7 663 ha;
w ramach PROW 2007 – 2013 (n+2)	39 obiektów scaleniowych	o łącznej powierzchni	25 402 ha;
w ramach PROW 2014 – 2020 (n+5)	24 obiekty scaleniowe	o łącznej powierzchni	34 194 ha;
w ramach PROW 2021 – 2022 (n+3)	12 obiektów scaleniowych	o łącznej powierzchni	10 142 ha;
Czyli łącznie w latach 2004 – 2022	89 obiektów scaleniowych	o łącznej powierzchni	77 401 ha.

Scalenia gruntów wraz z zagospodarowaniem poscaleniowym Program Prac Scaleniowych dla Województwa Lubelskiego na lata 2023 - 2027

LISTA PODSTAWOWA PROGRAMU PRAC SCALENIOWYCH DLA WOJEWÓDZTWA LUBELSKIEGO NA LATA 2024-2027

Lp.	OBREB	GMINA	POWIAT	Powierzchnia obiektu [ha]	Rok rozpoczęcia	Rok zakończenia
1	Zasiadki	Międzyrzec Podlaski	białski	701	2024	2027
Razem powiat białski				701		
2	Czulczyce Duże	Sawin	chełmski	2 236	2024	2027
	Czulczyce- Kolonia	Sawin	chełmski			
	Przysiółek	Sawin	chełmski			
	Sajczyce	Sawin	chełmski			
	Sawin (część)	Sawin	chełmski			
Razem powiat chełmski				2 236		
3	Brzeźnica Leśna - Kolonia (część)	Niedźwiada	lubartowski	1 991	2024	2027
	Górka Lubartowska (część)	Niedźwiada	lubartowski			
	Klementynów (część)	Niedźwiada	lubartowski			
	Niedźwiada (część)	Niedźwiada	lubartowski			
	Niedźwiada Kolonia (część)	Niedźwiada	lubartowski			
	Leszkowice (część)	Ostrówek	lubartowski			
4	Maśluchy (część)	Uścimów	lubartowski	2 316	2024	2027
	Uścimów Nowy (część)	Uścimów	lubartowski			
	Rudka Kijańska	Ostrów Lubelski	lubartowski			
Razem powiat lubartowski				4 307		

5	Dąbrowa	Ludwin	łęczyński	872	2025	2027
	Dratów Kolonia	Ludwin	łęczyński			
	Krzceń	Ludwin	łęczyński			
6	Stary Radzic	Ludwin	łęczyński	496	2024	2027
Razem powiatłęczyński				1 368		
7	Opole	Podedwórze	parczewski	853	2024	2027
Razem powiat parczewski				853		
8	Rybczewice	Rybczewice	świdnicki	1 010	2024	2027
Razem powiat świdnicki				1 010		
9	Krasówka	Włodawa	włodawski	2 844	2024	2027
	Żuków	Włodawa	włodawski			
Razem powiat włodawski				2 844		
10	Majdan Tuczępski	Grabowiec	zamojski	481	2024	2027
11	Skierbieszów (część)	Skierbieszów	zamojski	571	2024	2027
	Zawoda	Skierbieszów	zamojski			
Razem powiat zamojski				1 052		
OGÓLEM:				14 371		

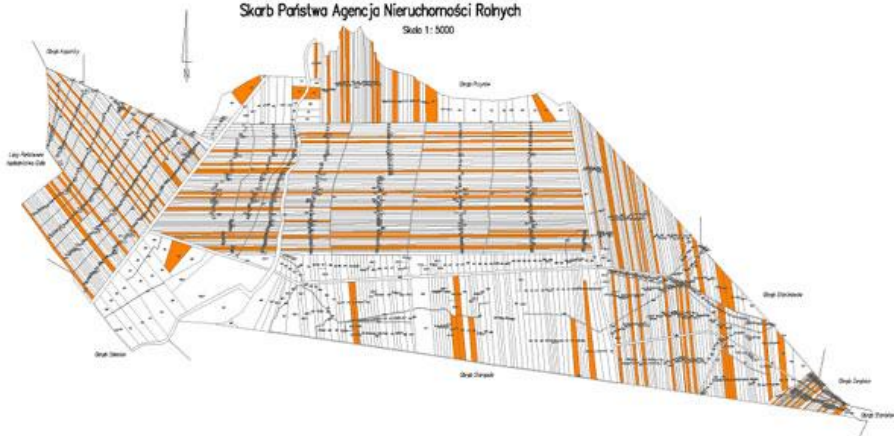
Załącznik do uchwały nr CLXI/3124/2025 Zarządu Województwa Lubelskiego z dnia 9 września 2025 r.

strona 2

Scalenia gruntów wraz z zagospodarowaniem poscaleniowym

- przykładowe prace scaleniove zrealizowane przez WBGiUTR w Lublinie w województwie lubelskim w latach 2004 - 2013 oraz w latach 2014 - 2022

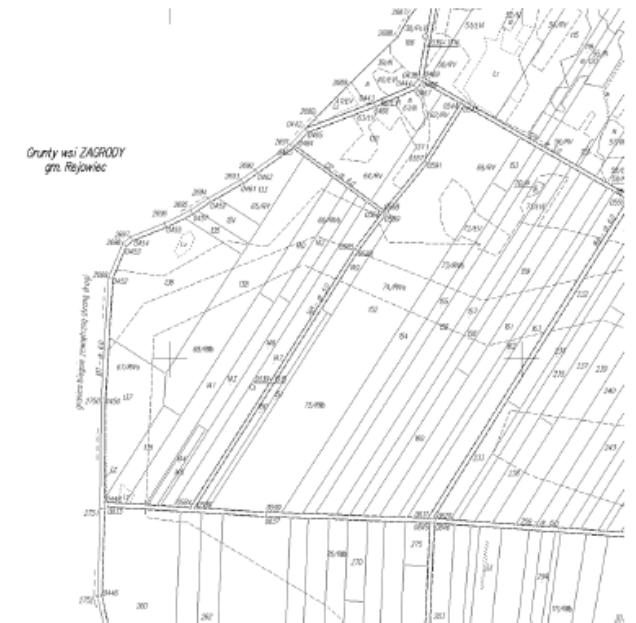
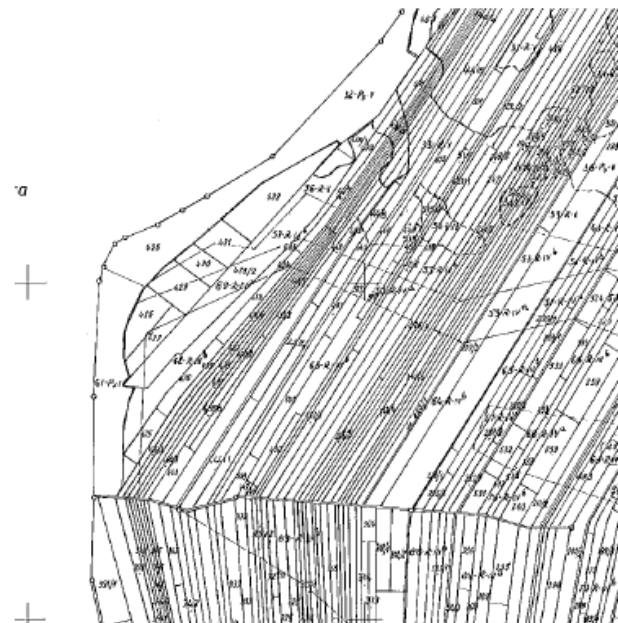
STUDIUM WŁADANIA PRZED SCALENIEM
Skarb Państwa Agencja Nieruchomości Rolnych
Skala 1:5000



STUDIUM WŁADANIA PO SCALENIU
Skarb Państwa Agencja Nieruchomości Rolnych
Skala 1:5000



PROW 2007-2013 Obiekt : Marynin, gm. Rejowiec, pow. chełmski



Scalenia gruntów wraz z zagospodarowaniem poscaleniowym zrealizowane przez WBGiUTR w Lublinie w województwie lubelskim w latach 2004 - 2013 oraz w latach 2014 - 2022



Plany urządzeniowo - rolne - informacje ogólne

Plany urządzeniowo- rolne są to plany gospodarcze, które dotyczą urządzania terenów rolnych w zakresie gospodarowania przestrzenią i nieruchomościami.

Opracowania planów urządzeniowo- rolnych gmin lub projektów urządzeniowo- rolnych wsi nawiązują do istniejących opracowań planistycznych i strategicznych, które mówią o funkcji terenu lub w sposób ogólny określają działania oraz prace przyczyniające się do modernizacji obszarów wiejskich. **Celem opracowania jest zidentyfikowanie specyficznych uwarunkowań rolniczych, przyrodniczych, klimatycznych, społecznych, gospodarczych i przedstawienie takich rozwiązań, które dadzą podstawy do wszechstronnej, wielofunkcyjnej modernizacji wsi i gospodarstw rolnych oraz przyczynią się do poprawy efektywności gospodarstw, do poprawy warunków życia i pracy mieszkańców, do wyeksponowania walorów krajobrazowych, przyrodniczych i kulturowych czy do ochrony walorów rolniczych i przyrodniczych.**

Zawarte w opracowaniu rozwiązania będą pomocne w zaplanowaniu i realizacji prac urządzeniowo- rolnych oraz w przygotowaniu wniosków o pozyskanie funduszy strukturalnych lub w tworzeniu przyszłych opracowań programowych, planistycznych i projektowych. Ustalenia planu urządzeniowo-rolnego w części projektowej, w tym opracowanie tekstowe, tabelaryczne i graficzne **zawierają informacje w zakresie:**

- działań rozwojowych i modernizacji terenów rolnych wynikających z ogólnej charakterystyki gminy;
- poprawy gospodarki gruntami i kształtowania struktury agrarnej;
- poprawy funkcjonalności przestrzeni rolniczej gminy w tym struktury wielkościowej i organizacyjnej gospodarstw rolnych;
- poprawy warunków wodnych i gospodarki wodnej;
- urządzenia funkcjonalnej sieci dróg transportu rolnego;
- kształtowania krajobrazu naturalnego, ochrony przyrody i środowiska naturalnego;
- rozwoju agroturystyki i turystyki wiejskiej;
- stopnia zapotrzebowania na prace urządzeniowo- rolne;
- stopnia zapotrzebowania na prace geodezyjno- kartograficzne.

Plany urządzeniowo - rolne - realizacja

Etap 1 - W ramach prac przygotowawczych pozyskujemy z Urzędu Gminy oraz innych instytucji materiały źródłowe dotyczące danego terenu niezbędne do realizacji opracowania;

Etap 2 - **Inwentaryzacja terenowa** stanu istniejącego to czynności terenowe mające na celu wykazanie różnicy między sytuacją w terenie a stanem na mapie zasadniczej i innych mapach i dokumentach poprzez zweryfikowanie istniejących w terenie różnego rodzaju obiektów i uwarunkowań gminy, których nie ma na mapach i w dokumentach a które są istotne z punktu sporządzenia opracowania.

Inwentaryzację należy przeprowadzić w granicach poszczególnych obrębów ewidencyjnych. Podczas wywiadu terenowego należy zwrócić uwagę na zagadnienia mające wpływ na ustalenia planu urządzeniowo-rolnego;

Etap 3 Na podstawie materiałów oraz informacji zebranych podczas prac przygotowawczych oraz danych pozyskanych podczas inwentaryzacji stanu istniejącego przeprowadzana jest **analiza stanu istniejącego** podczas której należy opracować zagadnienia obrazujące uwarunkowania danej gminy. Należy przedstawić charakterystykę gminy zgodnie ze stanem faktycznym w zakresie następujących grup tematycznych:

1. OGÓLNA CHARAKTERYSTYKA GMINY,
2. GOSPODARKA GRUNTAMI,
3. FUNKCJONALNOŚĆ PRZESTRZENI ROLNICZEJ GMINY, W TYM STRUKTURA WIELKOŚCIOWA I ORGANIZACYJNA GOSPODARSTW ROLNYCH,
4. WARUNKI WODNE I GOSPODARKA WODNA,
5. ISTNIEJĄCA SIEĆ DRÓG I KOLEI,
6. OCHRONA PRZYRODY I ŚRODOWISKO NATURALNE,
7. AGROTURYSTYKA, TURYSTYKA, KULTURA, ZABYTKI,
8. WYKONANE PRACE URZĄDZENIOWO- ROLNE,
9. STAN OPRACOWAŃ GEODEZYJNO- KARTOGRAFICZNYCH.

WBGiUTR w Lublinie - nowe technologie





Inytucja Samorządu
Województwa Lubelskiego



Wojewódzkie Biuro Geodezji
i Urzędzenia Terenów Rolnych
w Lublinie

ul. Bursaki 17, 20-150 Lublin
tel. 81 532 83 52, fax 81 532 53 26



www.wbglubelskie.pl
sekretariat@wbglubelskie.pl



Inytucja Samorządu
Województwa Lubelskiego



Scalanie gruntów wraz z zagospodarowaniem
poscaleniowym szansą na rozwój wsi



Inytucja Samorządu
Województwa Lubelskiego



Plany urządzeniowo-rolne
drogą do zrównoważonego rozwoju
obszarów wiejskich

Wojewódzkie Biuro Geodezji
i Urzędzenia Terenów Rolnych
w Lublinie

ul. Bursaki 17, 20-150 Lublin
tel. 81 532 83 52, fax 81 532 53 26



www.wbglubelskie.pl
sekretariat@wbglubelskie.pl

